



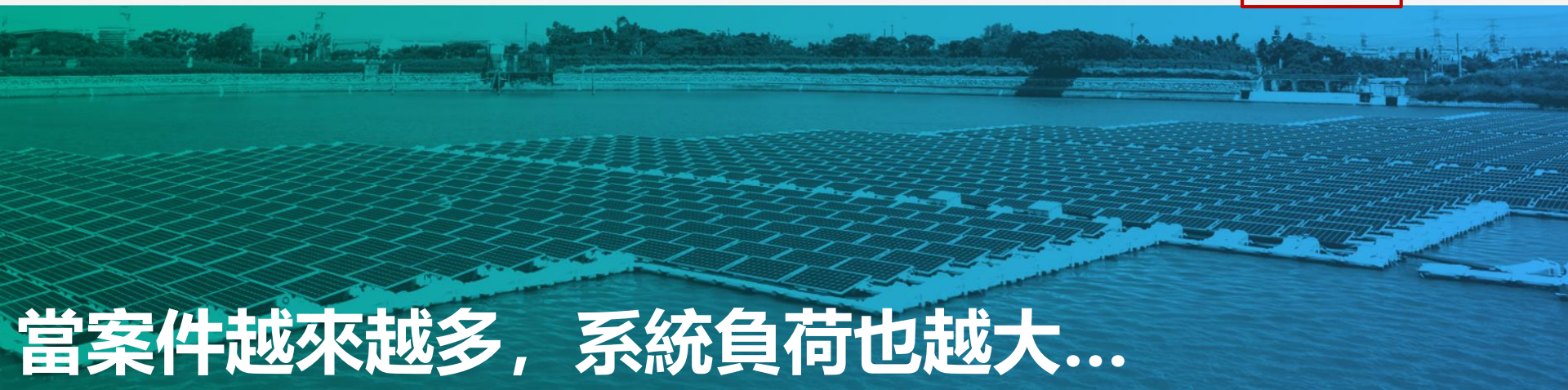
經濟部能源局  
Bureau of Energy,  
Ministry of Economic Affairs

# 新版區位查詢系統說明

工業技術研究院

[chiuwy@itri.org.tw](mailto:chiuwy@itri.org.tw)

03-5914371



當案件越來越多，系統負荷也越大...

為了提升使用者體驗，  
查詢系統強化版即將上線。

速度

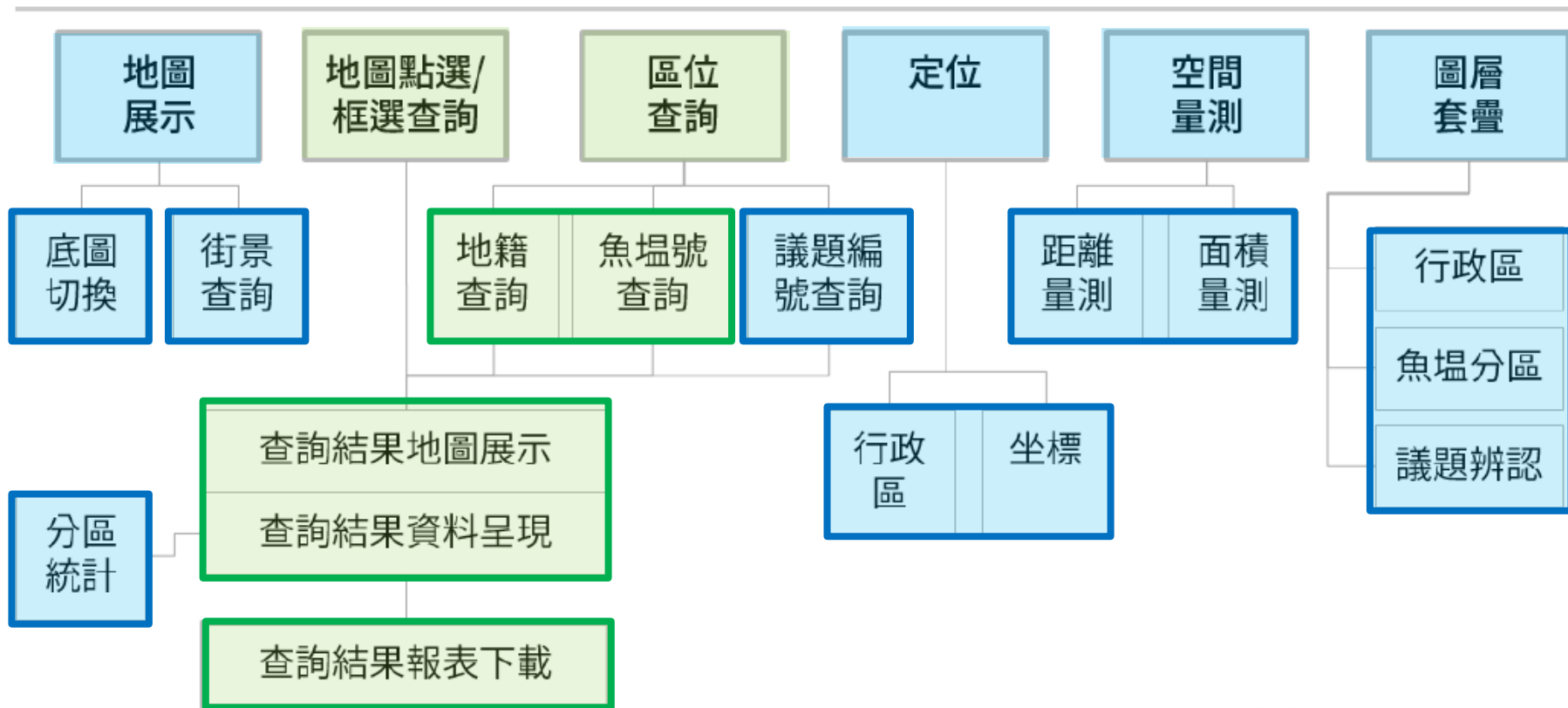
查詢效率

顯示方式

輔助功能

# 新系統架構說明

## 區位查詢系統




新增   
優化 

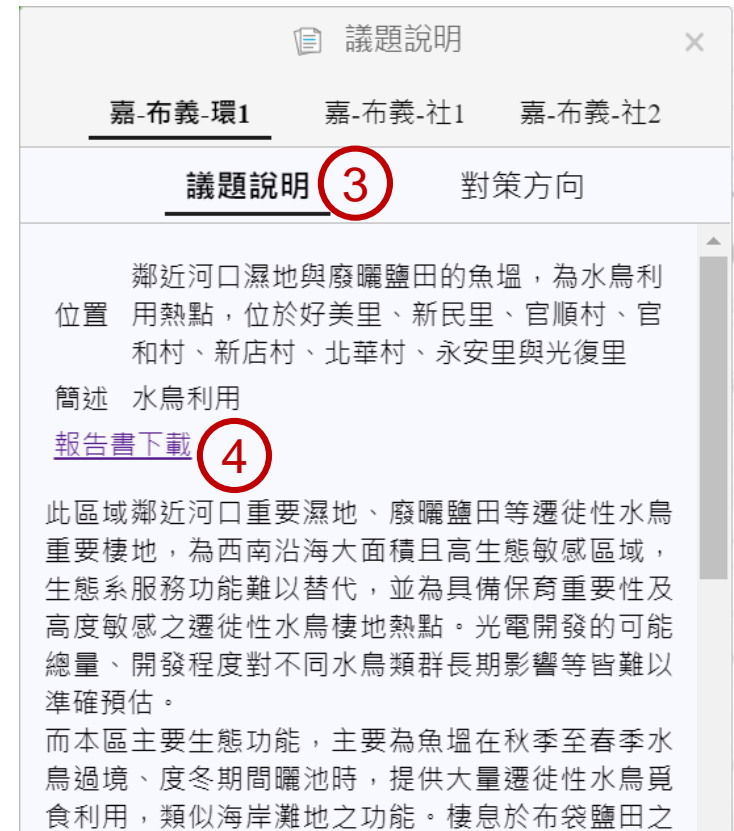
# 新系統展示：地圖展示與圖層套疊

The screenshot displays a map interface with several key components:

- Map Legend (圖例):** A floating legend box (4) on the left side of the map, containing three colored categories: 先行區 (blue), 優先區 (green), and 關注減緩區 (yellow). Below these are labels for 地號 and 魚塢號.
- Map Controls:** A toolbar (1) at the top right of the map area, including icons for refresh, measure, area measurement, street view, and layer management.
- Layer Selection Panel:** A panel (2) on the right side of the map, listing various layers with checkboxes. The selected layers include: 地圖 (selected), 灰階地圖, 衛星影像, 縣市界, 鄉鎮界, 村里界, 雲林口湖四湖, 嘉義布袋義竹, 台南學甲, 高雄茄萣湖內路竹岡山阿蓮, 高雄永安彌陀, and 屏東新園東港林邊.
- Map Style Preview:** Two small map thumbnails on the right side, labeled 灰階地圖 (3) and 衛星影像, showing the map's appearance in grayscale and satellite view respectively.

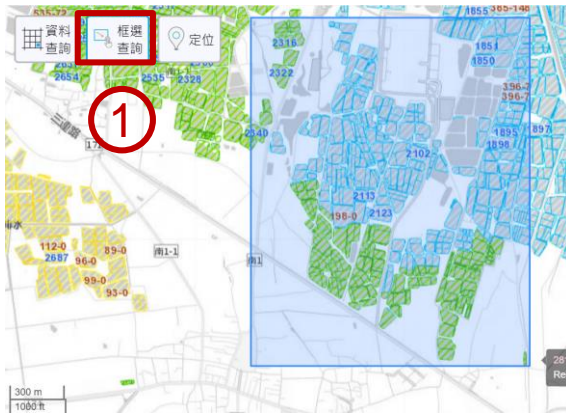
- 1.提供清除動作、測距、面積測量、街景服務(點選後可連結至Google街景)、圖層套疊選單
2.  提供三種底圖供使用者切換，預設為通用電子地圖。
- 3.可依使用者需求開啟所需查詢案件的圖層，另有行政區界圖層供套疊。
- 4.提供可移動的圖例。

# 新圖台建置說明：地圖點選/框選查詢



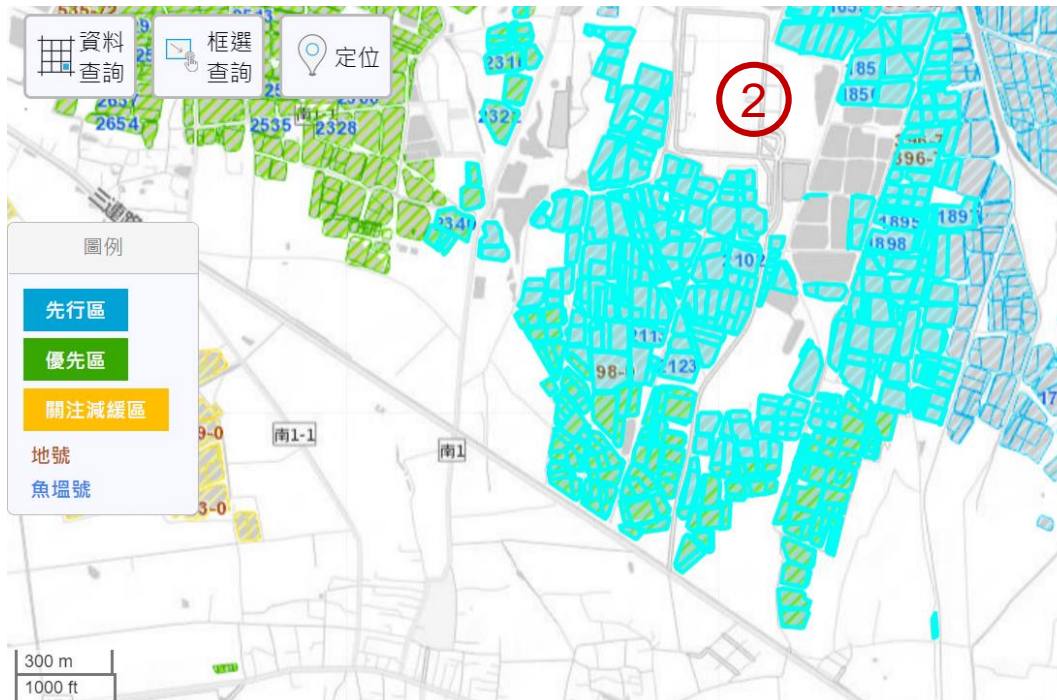
1. 使用者可直接點選圖塊，資訊將以彈出的小視窗呈現。
2. 議題內容與因應對策內容因篇幅較長，故設計以另外的新視窗呈現。
3. 若涉及多個議題，則以橫向選單呈現，議題說明與對策方向亦分項展示。
4. 提供可連結至環社網站的「審查案件資訊」，讓使用者下載報告書。
5. 可點選「清單」，將此筆新增至下載清單。

# 新圖台建置說明：地圖點選/框選查詢



1. 提供框選查詢功能，使用者可拉矩形範圍，進行框選。
2. 框選目標會以亮藍色顯示為「已框選」狀態。
3. 被框選的圖塊會產生面積統計，並形成框選列表。
4. 可從已框選的清單中選擇想要單點定位與下載的特定資料。

查詢清單					
分區統計					
先行區	優先區				
4					
定位	段	地號	魚塭號	議題編號	備註
中洲段	105-2	2059	南-學-社8		
中洲段	105-2	2082	南-學-社8		
中洲段	105-3	2059	南-學-社8		
中洲段	105-3	2082	南-學-社8		
中洲段	108-6	2056	南-學-社8		
中洲段	108-6	2070	南-學-社8		
中洲段	108-6	2073-2	南-學-社8		
中洲段	108-6	2073-3	南-學-社8		



# 新系統展示：區位查詢

1. 提供「地號」、「魚塭號」與「議題編號」查詢。

2. 提供**每次最多5筆地號或魚塭號資料查詢**，可搭配報表產出與下載功能增加下載資料筆數。

3. 查詢產出的清單亦可定位至指定圖塊。

定位	段	地號	魚塭號	議題編號	備註
	保寧段	11-0	1650	高-永-環2	涉及...
	保寧段	11-0	1663	高-永-環2	涉及...
	保寧段	11-0	1672	高-永-環2	涉及...
	保寧段	11-0	1680	高-永-環2	涉及...
	保寧段	11-0	1682	高-永-環2	涉及...
	保寧段	11-0	1684	高-永-環1 高-永-社1	涉及...
	保寧段	11-0	1687	高-永-環1 高-永-社1	涉及...

- 1.提供「地號」、「魚塭號」與「議題編號」查詢。
2. 提供**每次最多5筆地號或魚塭號資料查詢**，可搭配報表產出與下載功能增加下載資料筆數。
- 3.查詢產出的清單亦可定位至指定圖塊。
- 4.議題查詢可針對符合特定議題的魚塭進行框選，並提供相關說明與「審查案件資訊」連結。

4. 議題查詢可針對符合特定議題的魚塭進行框選，並提供相關說明與「審查案件資訊」連結。

議題說明

高-茄-環1

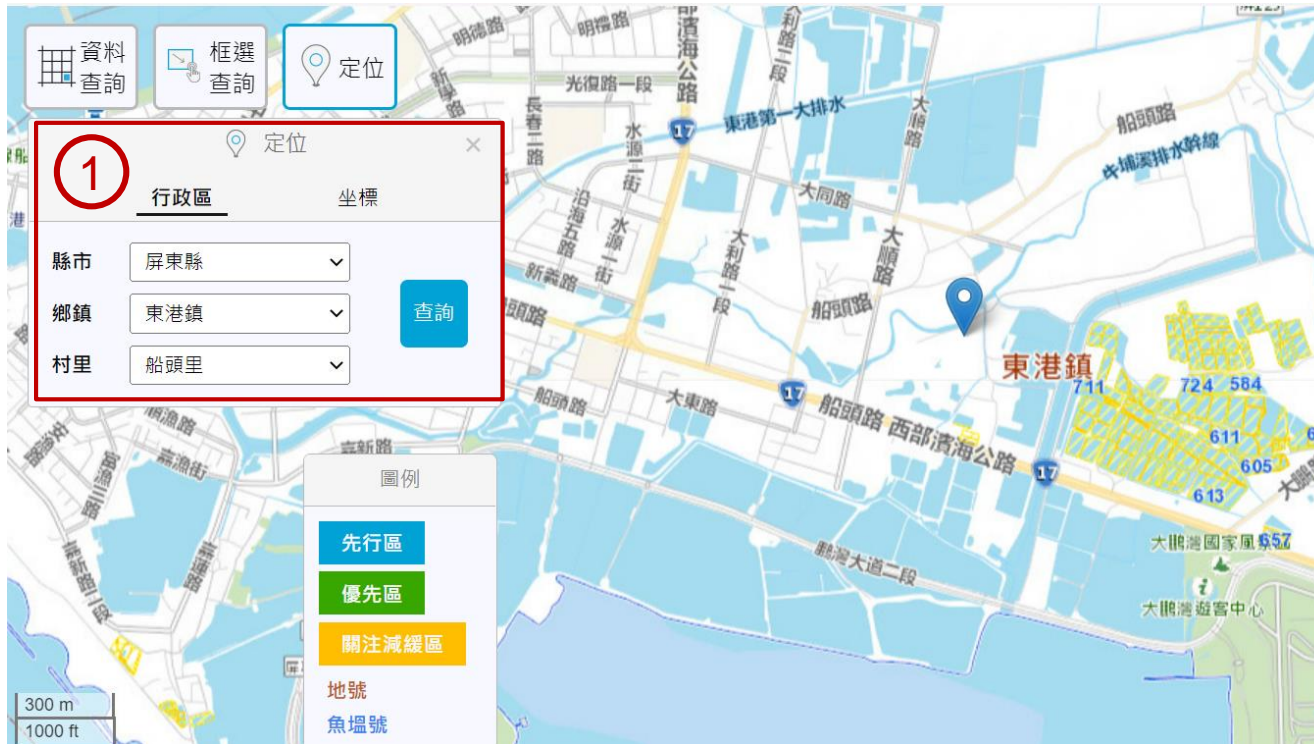
議題說明 對策方向

位置 茄荳濕地周邊魚塭  
簡述 黑面琵鷺覓食區  
[報告書下載](#)

空間影響說明：  
茄荳濕地為北高雄重要水鳥利用區域，周邊魚塭可記錄到全球瀕危鳥類黑面琵鷺，總數量可達79隻，單筆最大記錄更可達55隻。黑面琵鷺活動習性係以茄荳濕地為休息區，茄荳濕地周邊魚塭為覓食區，因此魚塭如設置光電板遮擋部分池面，將減少黑面琵鷺的覓食空間，惟此區魚塭多持續進行養殖，較無廢棄或低維管魚塭供黑面琵鷺休息，且經常有漁民維護魚塭，黑面琵鷺利用程度敏感且覓食行為可回復度中等，漁電共生對黑面琵鷺覓食區可能略受影響。

時間影響說明：

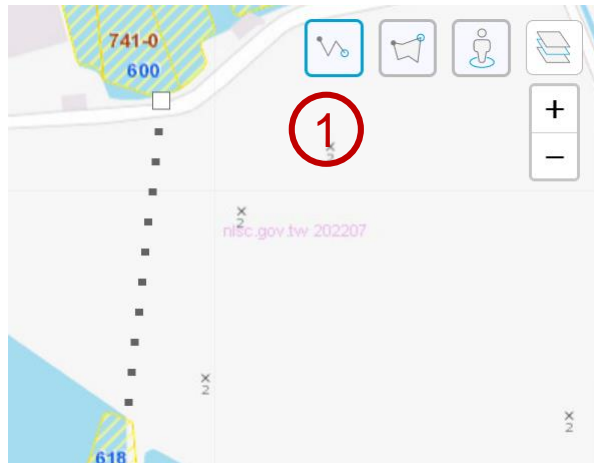
# 新系統展示：定位



- 1.提供使用者快速查找指定行政區內是否有漁電共生專區(先行區、優先區與關注減緩區)。
  - 2.提供經緯度座標查詢。
- 查詢功能僅供「定位」，使用者查找指定位置後，還須點選圖塊後才會顯示魚塢資訊。**



# 新系統展示：測距與面積測量



- 1.提供使用者測量距離的服務(僅供參考)。
- 2.提供使用者測量面積的服務(僅供參考)。

# 新系統展示：查詢結果加入下載清單

The screenshot displays the GIS system interface. At the top, there are four buttons: '資料查詢' (Data Search), '框選查詢' (Box Selection Search), '定位' (Location), and '下載(3)' (Download (3)). The '下載(3)' button is circled in red with the number '2'. Below the buttons, there are two map views. The left map shows a search result popup for '優先區' (Priority Area) with a '清單' (List) button circled in red with the number '1'. The right map shows a search result popup with a '清單' button circled in red with the number '1'. Below the maps, there is a '查詢清單' (Search List) window. The window has a '分區統計' (District Statistics) tab and a '優先區' (Priority Area) sub-tab. The list contains several entries with columns for '定位' (Location), '段' (Section), '地號' (Parcel No.), '魚塭號' (Fish Pond No.), '議題編號' (Issue No.), and '備註' (Remarks). The '備註' column contains '屏-新-社-4'. The list is paginated, showing page 5 of 23. The '備註' column has a '+' button circled in red with the number '1'.

定位	段	地號	魚塭號	議題編號	備註
📍	五族段	806-3	1870	屏-新-社-4	+
📍	五族段	806-3	1874	屏-新-社-4	-
📍	五族段	810-0	1869	屏-新-社-4	+
📍	五族段	810-0	1874	屏-新-社-4	+
📍	五族段	811-0	1876	屏-新-社-4	+
📍	五族段	812-0	1876	屏-新-社-4	+

- 1.點選查詢與框選查詢皆提供加入「下載清單」的功能。
- 2.左上角工具按鈕會呈現「下載」，(3)內呈現加入下載清單的數量。
- 3.不同於框選查詢的亮藍色，選入下載清單的資料會以紅色區分。

# 新系統展示：報表產出與下載-1



列印下載清單 (4) 4

匯出 移除全部 全景檢視

段	地號	魚塭號	定位
<input type="checkbox"/> 北港子新段	56-0	3412	
<input type="checkbox"/> 北港子新段	55-0	3410	
<input type="checkbox"/> 北港子新段	55-0	3425	
<input type="checkbox"/> 北港子新段	56-0	3416-2	

3 2

- 1.產製下載清單。
- 2.可定位確認是否為欲下載的地號或魚塭號資料。
- 3.若誤選或多選的資料，清單內有「移除」功能。
- 4.可讓所選的資料於畫面內居中顯示。

# 新系統展示：報表產出與下載-2

匯出
移除全部
全景檢視

2022/8/19 下午1:41

產製報表

漁電共生環社檢核

4

嘉義縣義竹鄉

<https://casite.richtech.com.tw/SiteMap/exportreport.html?guid=3A709...> 另存PDF

2022-08-19



魚塢資料列表(4)

ID	段	地號	魚塢號	分區	公告日	版本日	議題分區	附註
1	北港子新段	55-0	3410	優先區	1100907	109OCT		
2	北港子新段	55-0	3425	優先區	1100907	109OCT		
3	北港子新段	56-0	3412	關注減緩區	1100903	110MAR	嘉-布義-環1 嘉-布義-社1 嘉-布義-社2	
4	北港子新段	56-0	3416-2	關注減緩區	1100903	110MAR	嘉-布義-環1 嘉-布義-社1 嘉-布義-社2	

2

## 嘉-布義-社2

### 議題說明

賽鵝等是每逢農曆2、3月農閒期間竹鄉民俗文化特色的農餘休閒活動。路線：對方村莊飛回自己村莊，兩村間比賽。訪談提及賽鵝等時，訪談者皆表示目前太陽光電設施與賽鵝路線相距甚遠，對光電選址無影響。如施工交通路線與活動動線重疊，活動可能略受影響。

### 對策方向

施工階段：建議事前與嘉義縣義竹鄉等文化發展協會，就擇定開發案場所在村里洽問賽鵝等活動辦理期間、地點與路線，若確認與開發案場相鄰，建議於活動期間暫停工程，如無法停工，建議活動期間暫時改作噪音與震動擾動較輕微之工程項目。工程車輛交通路線建議於賽鵝等活動辦理期間採替代路線，若無替代路線，則建議減少班次。

3

## 嘉-布義-環1

### 議題說明

此區域鄰近河口重要濕地、蔡厝鹽田等遷徙性水鳥重要棲地，為西南沿海大面積且高生態敏感區域，生態系服務功能難以替代，並為具備高重要性及高度敏感之遷徙性水鳥棲地熱點。光電開發的可能總量、開發程度對不同水鳥群長期影響等皆難以準確預估。而本區主要生態功能，主要為魚塢在秋季至春季水鳥過境、度冬期間曬地時，提供大量遷徙性水鳥覓食利用，類似海岸灘地之功能。棲息於布袋鹽田之黑面琵鷺族群與其他鷸科鳥類，均會於此區域覓食，如屬於紅皮囊易危等級之黑腹濱鷸，可達單一eBird水鳥熱點網格(1平方公里)內1,200隻之紀錄，棲地極為敏感。光電板鋪設規劃時，光電板遮蔽區域可能使偏好開闊環境覓食之鷸科鳥類避開而不使用，減少其可覓食棲地面積，受遮蔽之棲地可能需等20年後光電廠除役後方回覆其偏好利用情形，評估可回復性差。施工階段因工程需求使賽鵝作業暫停，以鷸科為主的遷徙性水鳥將無法利用曬地時之魚塢覓食，若於候鳥利用季節重疊，將使其在該時段無法利用棲地，至恢復賽鵝作業後，未被光電板遮蔽之魚塢其生態功能將會恢復，評估可回復度高。綜合以上評估，本區若執行漁電共生，以鷸科類群為主的遷徙性水鳥將受嚴重影響，主要受影響內容在於曬地所提供覓食功能減損或消失。

### 對策方向

- 選址及規劃原則：
- 1.本區為西南沿海遷徙性水鳥核心棲地，開發行為需審慎考慮環境容受力與社會接受度等，維持既有賽鵝模式所提供之生態功能為因應本議題核心原則。
  - 2.建議選址初期即先行評估光電於本區設置總量、開發狀況對生態累積效應影響等，並配合既有生態調查資料，研擬後續因應策略如整合開發、低密度設置、逐步漸進開發等，確保不減損生態功能。
  - 3.建議與先行區(優先區)魚塢整合開發，使此區保留現狀，或採低遮蔽率鋪設等其他整合規劃思維其他整合規劃思維，可有效降低對生態環境干擾。

- 1.圖塊與清單會有獨立編號對照。
- 2.每筆資料的都會完整顯示內容。
- 3.議題說明與因應對策獨立呈現。
- 4.提供另存PDF功能，及本匯出頁面的連結。

**報告結束**