

茄萣濕地 永安溼地與周遭 魚塭生態環境

社團法人高雄市野鳥學會
林昆海



簡報架構

- ▶ 茄萣濕地介紹
- ▶ 永安濕地介紹
- ▶ 周邊魚塭養殖環境介紹
- ▶ 漁電共生如何與生態共生
- ▶ 提問

茄萣濕地介紹



茄萣濕地 重要野鳥棲地 TW054

A1—黑面琵鷺/A4i—黑面琵鷺、東方環頸雉

◎IBA準則鳥種2008-2014年間最大數量記錄(非累計)：

年份	黑面琵鷺	東方環頸雉
2008年	-	5000
2009年	-	8039
2010年	5	2500
2011年	55	4014
2012年	56	6548
2013年	154	250
2014年	285	398



茄萣濕地群體的黑面琵鷺 · 李文化 攝

茄萣
濕地

Tw054

資料撰寫／鄭和泰、謝宜臻、洪貞捷



行政區域：高雄市茄萣區

經緯度：東經120°10' 北緯23°53'

海拔：0公尺 面積：171公頃

IBA準則：A1、A4i

保護區：茄萣濕地(地方級國家重要濕地)

IBA準則依據：

A1—黑面琵鷺/A4i—黑面琵鷺、東方環頸雉

◎IBA準則鳥種2008-2014年間最大數量記錄(非累計)：

年份	黑面琵鷺	東方環頸雉
2008年	-	5000
2009年	-	8039
2010年	5	2500
2011年	55	4014
2012年	56	6548
2013年	154	250
2014年	285	398



茄萣濕地群體的黑面琵鷺 · 李文化 攝

環境描述與鳥類資源

位於高雄市茄萣區南端。東自魚塢旁起，西至高1公路(崎漏路)止；北自魚塢渠道起，南至古航道紅樹林渠道止。本區有各種濕地型的棲地，包括泥灘地、紅樹林與廢棄的鹽田與沙地。茄萣濕地過去稱為竹塹鹽田，和永安烏樹林鹽場統稱為高雄鹽場。自1943年起啟用，但在1970年關閉。1976年起將竹塹鹽田南端改劃設為興達港漁業特定區，1987年因興建興達港，將海砂抽到鹽田區，使得現在的茄萣濕地高於海平面，目前僅剩下西邊還有較深的水域。潮溝沿線還有紅樹林的分布。整個茄萣濕地地勢平坦，當中被1-8、1-1道路切割為南北兩塊；北邊濕地約82公頃，緊鄰茄萣區下茄萣聚落，地勢平坦，中間有土堤將棲地稍作分隔。西側緊鄰崎漏村有較深的水域和俗稱「大山」的樹林區，地勢較高，有墓地在此；靠近仁愛路的入口平坦處是當地居民焚燒紙錢的地方。1-1道路以南原規劃為遊艇專業區，目前屬於閒置狀態，而高雄市海洋局預計規劃為觀光遊憩區。雖然如此，茄萣濕地仍是目前高雄市水鳥種類和族群量最大的濕地，每年度冬的水鳥群高達15000隻。本區和永安濕地密不可分，對濕地的鳥類來說，當受到干擾時，會飛到另一處濕地休息，以東方環頸雉最為明顯。兩個濕地在早期同屬於崎港內海的一部分，雖然興達港的興建改變了原有的地貌，對於這些候鳥來說，還是屬於相當重要的棲地。

本區過往有零星黑面琵鷺過境，但2010年起開始記錄到黑面琵鷺度冬，2013-14全球黑面琵鷺普查，茄萣濕地記錄到族群數量佔台灣度冬族群的9.5%。本區的鳥類記錄超過150種，包含遊隼、魚鷹、禿鷲、唐白鷺、彩鷺、雁鴨、鸕鶿科水鳥等，雁鴨科的數量相當龐大，最優勢的水鳥是東方環頸雉，曾記錄到8千隻以上。

永安濕地




圖例

 保育利用計畫範圍

 永安重要濕地範圍



 300公尺

永安濕地 重要野鳥棲地 TW030

IBA準則依據：A1—黑面琵鷺／A4i—黑面琵鷺、東方環頸雉

◎IBA準則鳥種歷年最大數量記錄(非累計)：

年份	鳥種	年份	鳥種
2007年	黑面琵鷺	2013年	黑面琵鷺
2011年	2	2014年	131

年份	鳥種	年份	鳥種
1995年	東方環頸雉	2005年	東方環頸雉
1996年	4600	2006年	900
1997年	2871	2007年	1696
1998年	1603	2008年	380
1999年	156	2009年	750
2000年	150	2010年	1072
2001年	300	2011年	200
2002年	65	2012年	380
2003年	60	2013年	227
2004年	300	2014年	170
	500		204



永安濕地 TW030
資料撰寫／林昆海、楊玉祥、邱鳳松

行政區域：高雄市永安區
經緯度：東經120°12' 北緯22°50'
海拔：0-5公尺 面積：124公頃
IBA準則：A1、A4i
保護區：永安鹽田濕地(地方級國家重要濕地)

IBA準則依據：A1—黑面琵鷺／A4i—黑面琵鷺、東方環頸雉

◎IBA準則鳥種歷年最大數量記錄(非累計)：

年份	鳥種	年份	鳥種
2007年	黑面琵鷺	2013年	黑面琵鷺
2011年	2	2014年	131

年份	鳥種	年份	鳥種
1995年	東方環頸雉	2005年	東方環頸雉
1996年	4600	2006年	900
1997年	2871	2007年	1696
1998年	1603	2008年	380
1999年	156	2009年	750
2000年	150	2010年	1072
2001年	300	2011年	200
2002年	65	2012年	380
2003年	60	2013年	227
2004年	300	2014年	170
	500		204

環境描述與鳥類資源：

本區位於高雄市永安區西北的鹽田村，是台灣電力公司興達火力發電廠南側的舊鹽田。位於茄苳區和永安區交接的興達港內海，往昔面積達五百多公頃，是台灣南部分布面積最大的紅樹林。1960年代，政府填海造陸，興建興達漁港，1975年台電公司興建火力發電廠後，面積逐漸縮小。此處舊為鹽灘，由於保留引水渠道和天然的湖泊，加上海茄苳、覆李生長茂密，吸引了無數水鳥，往昔是台灣南部面積最大的紅樹林。1985年台電向台鹽價購本區，計畫用於發電廠煤灰的棄置場，由於和當地居民及地上物補償的問題一直未能解決，使得舊鹽灘成為一處天然的濕地。

近年本區的黑面琵鷺冬季數量逐漸增加，以2014年131隻為最大量；本區亦為東方環頸雉在台灣最重要的繁殖區及度冬區，早年記錄常超過千隻以上，近年數量則較少。本區共記錄近150種鳥種，包括唐白鷺(2007年記錄19隻)、黑嘴鷗(2004年曾記錄15隻)、魚鷹、遊隼、喜鵲、地啄木、各種燕鷗及為數眾多的鷺科等。

棲地現況與面臨威脅

◎2007年12月，行政院內政部國家重要濕地評選小組評選為「地方級國家重要濕地」，並於2011年1月正式公告。

◎因興達港、火力發電廠、中油、遠洋漁港等工程的陸續進行，使得紅樹林被大面積砍伐。

◎濕地現況無法正常排水，近年經常積水，導致小型的水鳥無法棲息。

◎台電曾於2008年推動永安太陽光電計畫，雖引起環保團體的反對，但在當時高雄縣縣長楊秋興的支持

下順利完工，並於

2011年5月啟用全

台灣最大的太陽

東方環頸雉，李俊輝攝



光電廠，裝置容量4.636MW，面積達6.6公頃。台電至今仍未放棄永安濕地作為火力發電廠或設置其他電力設施的想法，也使得IBA棲地的完整性隨時面臨被破壞的顧慮。

◎高雄市政府於2011年編列經費辦理永安濕地整建工程，整修舊鹽田分校為永安解說中心，並興建賞鳥廊、涼亭等設施；然而截至2015年，永安濕地尚未對外開放使用。

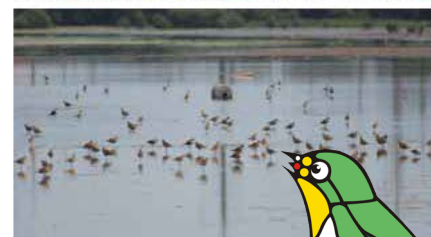
◎2013-2014年茄苳濕地的黑面琵鷺數量大增，黑面琵鷺在茄苳濕地受到干擾後，會飛到永安濕地來棲息、覓食，因為區內管制、無人干擾，因此也成為黑面琵鷺新的重要棲地。



濕地內的鹽田辦公處，許雪姬攝



永安濕地內的水道，林昆海攝



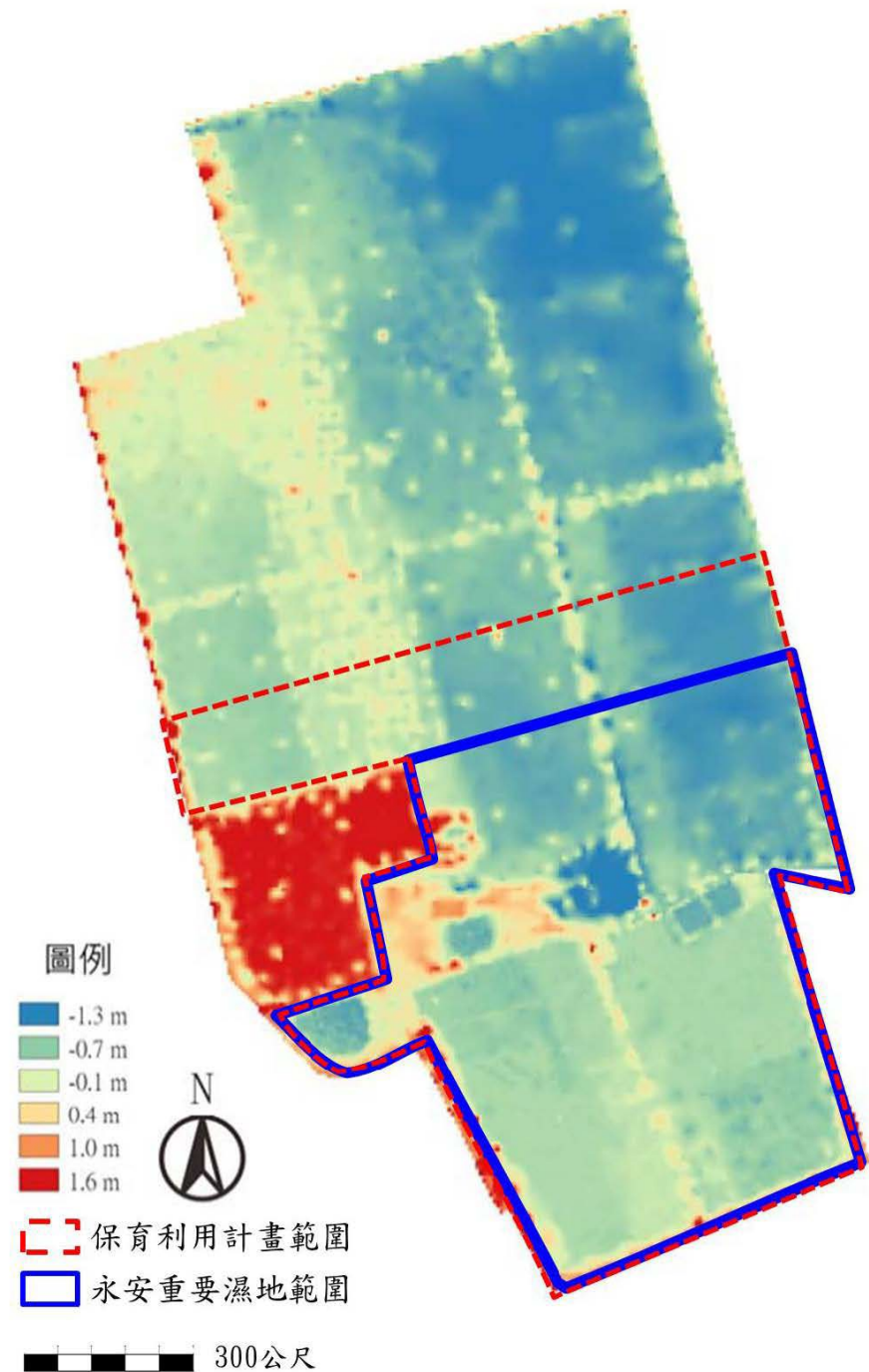
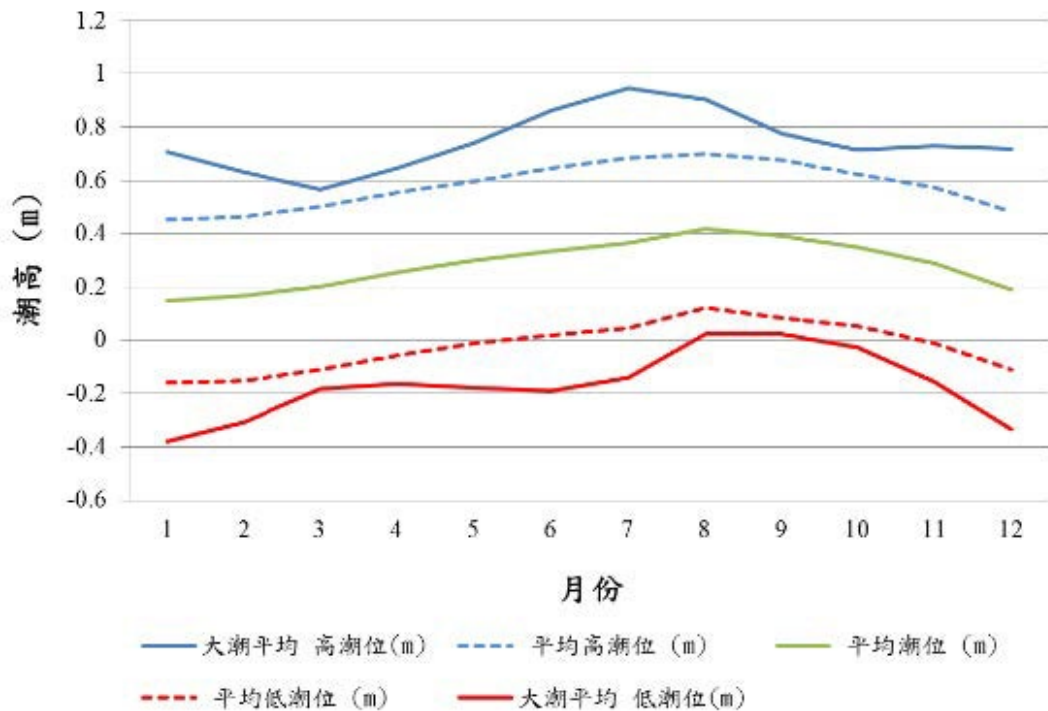
濕地內群聚的金斑鵞，林昆海攝



東方環頸雉在鹽灘地休息 攝影者 歐玉嵐

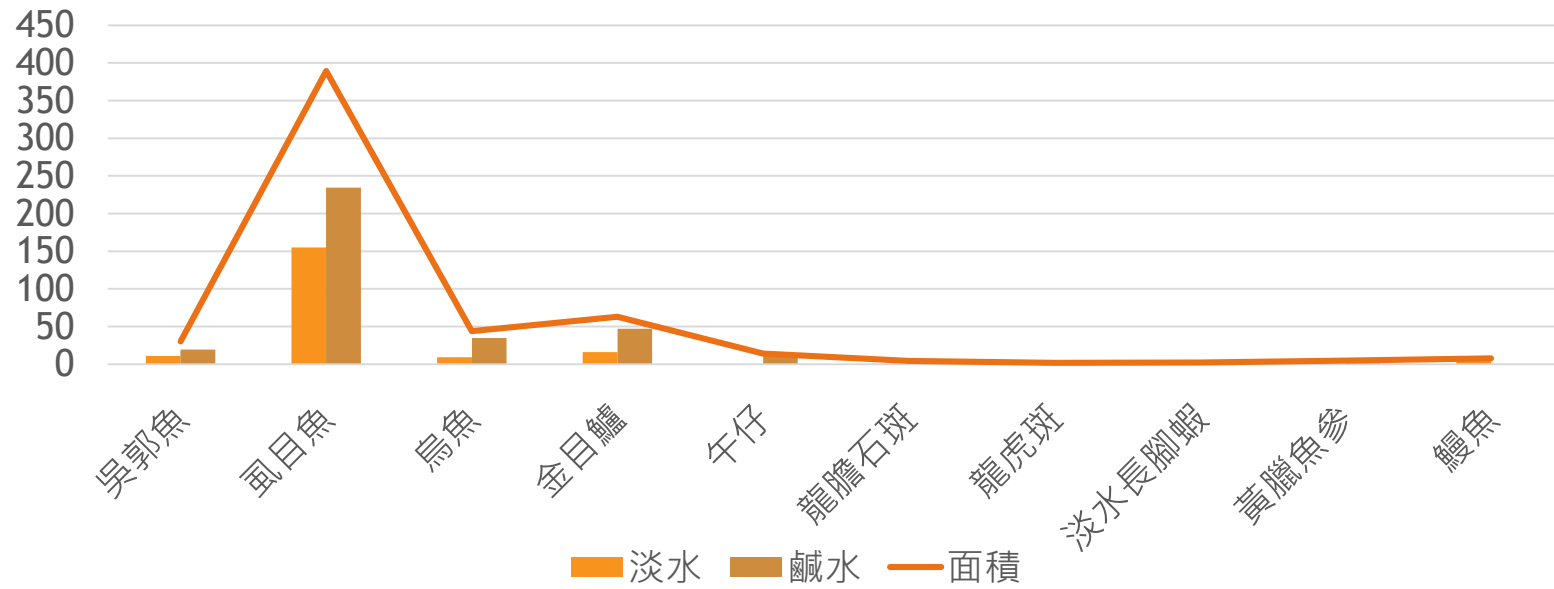


永安濕地高程圖

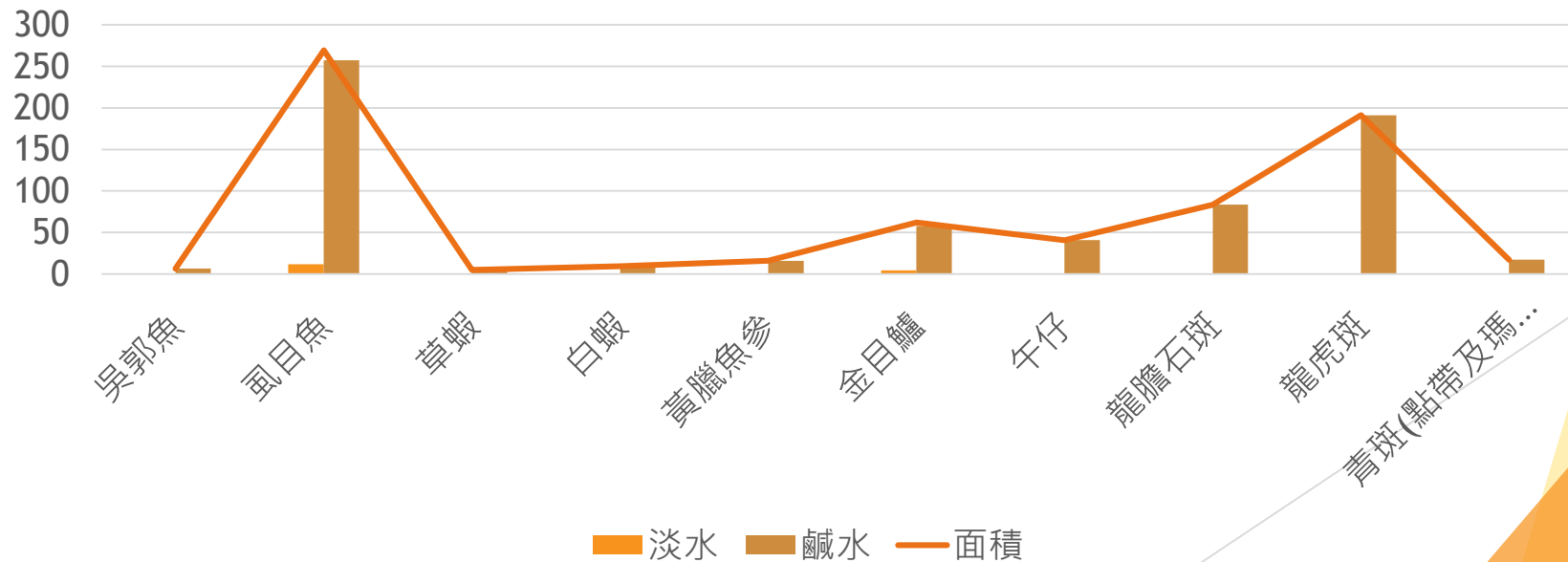


摘自 永安保育利用計畫

111年茄萣彌陀養殖漁業面積



111年永安區主要養殖魚種面積





黑腹燕鷗停棲 攝影者：林坤慧



黑腹燕鷗停棲 攝影者：林坤慧



攝影者：林坤慧



攝影者：林坤慧



攝影者：林坤慧



赤足鸕 青足鸕 高蹺鴉 攝影者：林坤慧





紅尾鷗吃飼料 攝影者 邱彩綢



黑腹濱鵲在文蛤池覓食

攝影者 邱彩網



黑面琵鷺「爽吃buffet」！嘉義布袋魚塢清池變「鳥界饗食天堂」



嘉義縣布袋鎮養殖漁民蔡長材魚塢清池時，保留10公分深的水，不少黑面琵鷺來覓食「吃buffet」。(蔡長材提供)

漁電共生如何與生態共生？

那些鳥類可能無害？

- ▶ 鸕鶿類水鳥
- ▶ 小鷺鷥
- ▶ 燕鷗？
- ▶ 雁鴨

那些鳥類可能有害？

- ◆ 鷺鷥類：夜鷺、
- ◆ 鷓鴣
- ◆ 魚鷹
- ◆ 黑面琵鷺？淺水

需要共生的理由？

- 鳥類與其他生物比人更早來到這裡
- 漁塭養殖場原本都是潟湖
- 無法排除其他生物
- 生物有預警的功能
- 沒有其他生物，人類無法存活

提問一

1. 台電永安太陽光電發電廠建造10年間，對永安溼地帶來哪些影響？今年台灣西部沿海各地黑面琵鷺數量增多，是否也有增加永安及茄苳濕地水鳥的觀測數量？





- 新聞
- 專欄
- 評論
- 活動
- 綠色消費
- COP15直擊

永安濕地乾涸 黑琵不來？鳥會：問題非缺水、而是缺專業管理

◎ 2019年10月25日



環境資訊中心特約記者 李育琴 高雄報導

媒體報導，台電興達火力發電廠旁的高雄永安濕地公園，因濕地水位嚴重下降，部分區塊呈現乾涸，導致黑面琵鷺數量減少。鳥類攝影團體憂心濕地缺水造成生態永久性破壞，使黑面琵鷺生存遭威脅。賞鳥人士指出，由於濕地中公園上地的...

請輸入關鍵字

搜尋

訂閱電子報

Email信箱 *

姓 *



提問二

2. 光電案場的施工建設與維運，造成水鳥減少或周遭生態破壞，而永安溼地經過生態擾動多年後，是否能知道已回復為多少程度之台電電廠建置前之生態？

